

По страницам садоводческих журналов



Панорама периодики

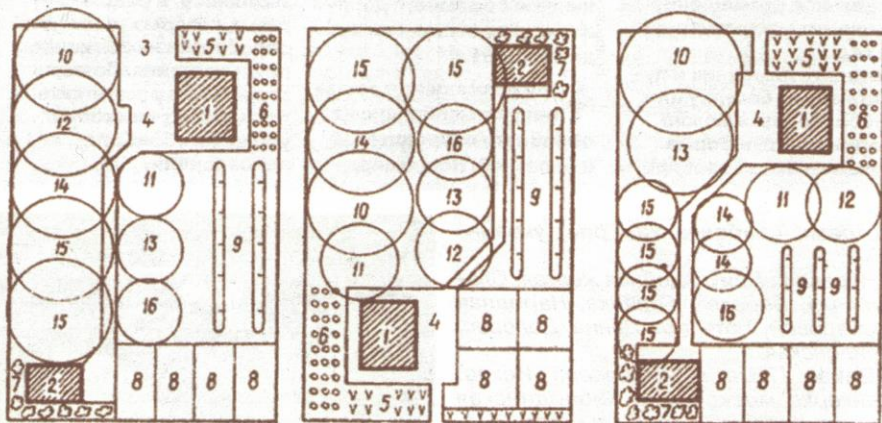
«Приусадебное Хозяйство»

Этот ежемесячник является одним из самых авторитетных иллюстрированных изданий о садоводстве и огородничестве. Журнал пользуется огромной популярностью среди людей разных возрастных категорий и профессий. Его рекомендациями пользуются как городские садоводы-любители, так и более опытные сельские жители. В 2021 году «Приусадебному Хозяйству» исполняется 40 лет (журнал выпускается с 1981 года). Секрет долголетия заключается в том, что авторы умело сочетают научные факты с практической ценностью. На сайте журнала можно найти свежие статьи, а так же архив номеров за 2003–2013 гг.

<https://prihoz.ru>



ПРИМЕР ПОСАДОК НА МАЛЕНЬКОМ УЧАСТКЕ



с использованием сильнорослых и среднерослых подвоев

с использованием для яблони и груши слаборослых подвоев

Размещение построек и растений на участках площадью 0,04 га: 1 - домик; 2 - хозяйственные постройки; 3 - стоянка для автомобиля; 4 - дворик; 5 - цветник; 6 - малина; 7 - смородина; 8 - земляника и овощи; 9 - виноград; 10 - черешня; 11 - персик; 12 - вишня; 13 слива; 14 - груша; 15 - яблоня; 16 - айва

Не сажайте слишком близко друг к другу, прикиньте, насколько взрослые растения могут разрастись. Яблони, груши, черешни на сильнорослых подвоях нужно сажать в 5-6 м друг от друга. На полукарликовых и карликовых подвоях - в 3-4 м. Колонновидные яблони - в 2 м. Между сливами и вишнями оставляйте расстояние 2-3 м. Между кустами смородины, крыжовника - 1-1,5 м.

Стоит обратить внимание на соседство разных культур друг с другом. Классический пример: яблоня плохо совместима с малиной. У малины корневая система поверхностная и располагается в верхнем слое почвы, а у яблони корни залегают глубже. Малина из поверхностного слоя выбирает все питательные вещества, которые не достаются яблоне. Но дело не только в этом. Первую обработку от вредителей и болезней яблони мы делаем до начала цветения, потом после его окончания, а когда образовались завязи - проводим третью обработку от вредителей, потому что как раз в



А в саду малина с земляникой - плохие соседи

Растущее дерево	Что будем сажать рядом	абрикос	айва	альча	барбарис	боярышник	вишня	груша	голубика	калина	кизил	облепиха	орех грецкий	персик	слива	фундук	хвойные	хеномелес	хурма	черешня	шелковица	яблоня	
абрикос																							
айва																							
альча																							
барбарис																							
боярышник																							
вишня																							
груша																							
голубика																							
калина																							
кизил																							
облепиха																							
орех грецкий																							
персик																							
слива																							
фундук																							
хвойные																							
хеномелес																							
хурма																							
черешня																							
шелковица																							
яблоня																							

■ - крайне нежелательное соседство ■ - идеальное сожительство

этот момент отрождаются гусеницы. И в это же самое время плодоносит малина, яд может попадать на ягоды, что недопустимо.

Есть и другие примеры несовместимости. Яблоня угнетает вишню, черешню и абрикосы, поэтому сажать их рядом не стоит.

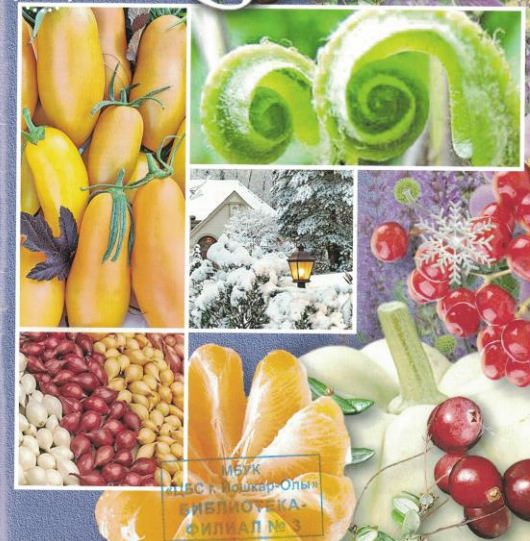
Черешня, в свою очередь, угнетает рост яблони, груши, смородины, персика и абрикоса. Нельзя сажать рядом малину и землянику, потому что у них общие вредители, которые будут перемещаться от одной культуры к другой. И хотя сроки плодоношения малины и земляники близки друг к другу, но все же немного расходятся, а значит и время обработок разное.

Груша не переносит соседства с сиренью и грецким орехом.

Словом, постарайтесь учесть все эти нюансы при планировке сада, размещайте растения «родственными» группами.

И. ШАРКО

ТЖ ПРИУСАДЕБНОЕ ХОЗЯЙСТВО 12+ 12 2020



Музей имени К.И. Щербатова-Ольги Библиотека Филиал № 3

КРАСИВЫЙ САД: НЕ В ДЕНЬГАХ СЧАСТЬЕ

Освоение садового участка всегда предполагает большие затраты. Но приложив фантазию и собственные силы, вполне можно сделать дизайн более бюджетным, как это сделала И. КОСЯКОВА.

Я всегда хотела жить в своем доме. И едва представилась возможность приобрести свой участок, мы с мужем сразу приступили к его освоению! Сделали план участка: без этого не обойтись - если деревья и цветники можно пересадить, то дорожки закладываются навсегда. Переделки и сложны, и дороги. Кстати, растений я действительно посадила слишком много, и часть пришлось пересаживать впоследствии, когда они разрослись.

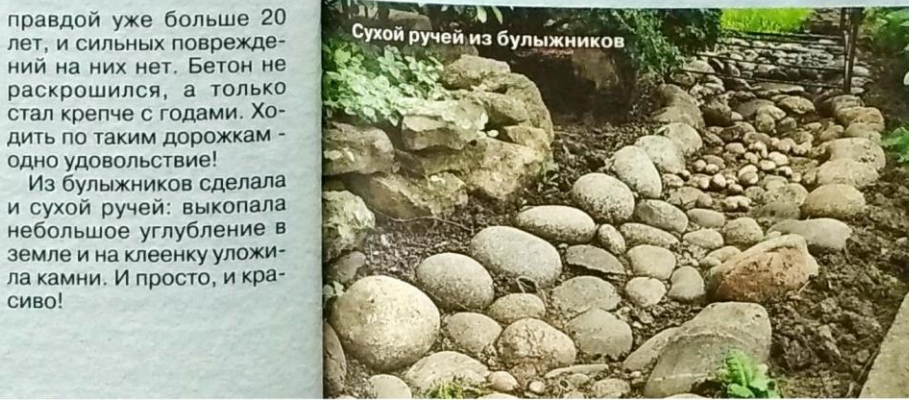
План переносили в натуру с помощью палки - ею я рисовала на земле контуры будущих элементов сада. Например, в мечтах я видела перед домом по-

лукруглую зону отдыха... и палка с веревкой послужили отличной заменой циркулю!

Так как все деньги уходили на строительство дома, обустраивать участок приходилось максимально бюджетно. Дорожки мы делали из камней, найденных на обочине дороги (только цемент для них покупали). Огородив контуры будущей дорожки, мы насыпали солидный слой гравия, заливали бетоном и, когда он слегка прихвativался, выкладывали в нем рисунок из камней. За один прием удавалось сделать участок примерно 1x1 м. И в местах стыков со временем бетон растрескался. Впрочем, наши дорожки служат верой и



Простенький мостик через сухой ручей удачно дополняет пейзаж



Сухой ручей из булыжников

правдой уже больше 20 лет, и сильных повреждений на них нет. Бетон не раскрошился, а только стал крепче с годами. Ходить по таким дорожкам - одно удовольствие!

Из булыжников сделала и сухой ручей: выкопала небольшое углубление в земле и на клеенку уложила камни. И просто, и красиво!



Чаша из листа тыквы используется как поилка для птиц

В самом начале освоения участка пришлось нам купить и землю - завезли несколько КамАЗов чернозема, и наконец, приступили к посадкам. В первую очередь я посадила кусты смородины и малины (очень хотелось своих ягодок), а около круглой площадки - 4 дерева: черешню, вишню, сливу и клен. Эта территория в моих мечтах выглядела как тенистый оазис с белым столом и креслами и чаепитиями под пологом зеленых ветвей... Так оно и вышло:

деревья выросли, и теперь, когда заходишь с жаркой улицы, как будто попадаешь в прохладный оазис. Температура здесь всегда ниже на 4-5°.

Все в нашем саду мы делали вместе с мужем своими руками. Одной из первых воплощенных задумок стал прудик. Мы не представляли, как его правильно сделать - Интернета в то время еще не было. Придумывали, читали в журналах, спрашивали совета у людей... Водоему придали форму фасоли: в самых широких частях, его размер 2,5x1,5 м, а глубина около 70 см. Внутри по всему периметру сделали ступеньку для посадки растений. Конструкция простая и бюджетная. Первый слой - куски пленки, потом остатки железной сетки. Их мы прибавляли самодельными шпильками из согнутых толстых



«Сад, огород – кормилец и лекарь»

На страницах издания много разнообразной и полезной информации: как вырастить богатый урожай, обустроить дачный домик и участок, комментарии ученых, полезные советы от читателей, консультации юриста, кулинарные рецепты, секреты народной медицины.

Регулярно выходят «Спецвыпуски» журнала, каждый из которых посвящен определенной актуальной теме, охватывающей аспекты огородничества, садоводства, здоровья, ландшафтного дизайна, строительства и ведения дачного хозяйства.

<https://vita.press/product-category/sad-ogorod-kormilets-i-lekar>



САД, ОГОРОД- кормилец и лекарь

ISSN 2518-1831

У ЧЕРЕШНИ НА ПЛОДАХ – ТРЕЩИНЫ

№ 9 (365)
май 2020



Горький осадок
от несладких
огурцов



Растут
помидоры
на «вторсырье»



Место ли соде
в саду
и огороде?



16+

Ирина КУДРИНА
применяет против
фитофторы чайный гриб



ХОТИТЕ – ВЕРЬТЕ...

Место ли соде в саду и огороде?

В последнее время в интернет-источниках появилось много рекомендаций об использовании пищевой соды (двууглекислого натрия) для защиты овощных и плодово-ягодных культур от вредителей и болезней, устранения повышенной кислотности почвы и проведения подкормок. Это вещество даже называют «суперудобрением» для томатов и других растений. Что же предлагается?



и биологические свойства и низкое плодородие солонцовых почв обуславливается главным образом большим содержанием в них поглощенного натрия.

Не проще ли внести для нейтрализации повышенной кислотности вместо пищевой соды доломитовую муку, содержащую к тому же необходимый растениям магний?!

Урожайности не повышает

Сейчас поговорим о подкормках пищевой содой. Несмотря на важную роль натрия в растительной клетке, дефицит этого элемента возникает крайне редко. Он выносится циклонами с поверхности морей и океанов и содержится даже в обычной дождевой воде. Поэтому признаки его острой нехватки наблюдаются в основном при выращивании растений на «пустых» искусственных субстратах или поливе водой со слабой минерализацией. В огороде же намного чаще можно увидеть последствия избытка натрия. Однако распознать его бывает сложно, поскольку он проявляется опосредованно – через признаки дефицита калия и кальция.

Вот что заметила по этому поводу агроном тепличного хозяйства А. НЕДЗВЕЦКАЯ: «Сейчас часто встречаются рекомендации поливать огурцы содовым раствором. Якобы это повышает их урожайность. Категорически не советую этого делать. В 2013 году мы провели подобный опыт в своих теплицах. Никакого влияния на продуктивность такие подкормки не оказали. Наоборот, мы наблюдали негативный эффект: формирующиеся зеленцы приоб-

Советы из интернета

Для борьбы со слизнями и улитками вокруг растений рассыпать слой сухой соды, а для борьбы с проволочником в посадочные лунки для картофеля добавить по 1 ч. л. этого порошка.

Для избавления от серой гнили ягод винограда и земляники в ведре воды растворить 12 ст. л. пищевой соды или 4-кальцинированной. Опрыскивать надо и плоды, и листья несколько раз.

Поскольку двууглекислый натрий является щелочным препаратом, при внесении в землю меняется ее показатель pH в диапазоне от кислого до нейтрального. Поэтому соду надо добавлять в сильнокислую или кислую землю, если необходимо посадить культуры, которые лучше растут в почве со слабокислой или нейтральной реакцией – это огурцы, капуста, свекла.

Атака натрием

Много думать над данными рекомендациями не приходится – это сколько же соды надо внести на грядку?! Дело в том, что большое количество натрия в почве нарушает баланс катионов. Этот элемент вытесняет из почвенно-поглощающего комплекса ионы калия и кальция, которые становятся недоступными для растений. При этом быстро развивается такое явление, как засоленность почвы, или «солончаковый эффект». Наличие натрия в поглощающем комплексе почвы ведет к образованию вредных для роста растений соединений и ухудшению физических свойств почвы. Во влажном состоянии такая земля подвержена сильному заплыванию, а при подсыхании образует прочную корку. Именно неблагоприятные физические, физико-химические

oki.by
подписка на журнал
vita.pokupko.ru

ПОДПИСКА
В РОССИИ

ПОДПИСКА
В БЕЛАРУСИ

ONLINE-
ПОДПИСКА

04434

01141

VITA PRESS

САД, ОГОРОД- кормилец и лекарь

«ISSN 2518-1939 «Ар-Олы»
БИБЛИОТЕКА-
ФИЛИАЛ № 3

ОТВЕТЫ НА ВОПРОСЫ ЧИТАТЕЛЕЙ

**Зимнее мульчирование:
преимущества для вашего
сада и огорода**

**Спасаем садовые деревья
от солнечных ожогов**

Готовим теплицу к весне

**Стерилизация почвы:
как это сделать дома
и в огороде**

**Топ натуральных
удобрений в шаговой
доступности**

**Как вырастить рассаду
со здоровым корнем**

**Пять причин попробовать
контейнерное овощеводство
в новом сезоне**



16+

vita.pokupo.ru

Органическое земледелие

ТОП НАТУРАЛЬНЫХ УДОБРЕНИЙ В ШАГОВОЙ ДОСТУПНОСТИ

Вопрос

*Надо ли делать анализ почвы при внесении органики и по каким признакам без теста определить качество почвы?
Василий Степанович,
г. Витебск*

Перед внесением органических удобрений необходимо узнать структуру, химический состав, показатели кислотности почвы.

Вносить добавки нужно в зависимости от типа грунта. Идеальным считается время за месяц до высадки рассады в грунт.

Как определить состав почвы?

● Взять с верхнего слоя горсть земли, замесить густое тесто, из него скатать жгут и свернуть в кольцо.

● Если вам это удастся и при этом кольцо не растрескается, а получится «бублик», то почва на вашем участке глинистая.

● Если при сгибании «бублик» не получается, разваливается – почва суглинистая.

Супесчаная почва не дает возможности раскатать и жгут!

Самые «плохие» почвы – песчаные, в них ничего не задерживается: ни вода, ни внесенные удобрения. Нет плохих почв – есть плохие хозяева.

Прежде чем приступить к освоению, надо определить кислотность почвы.

Сама природа может ответить на ваш вопрос:

● На кислых почвах растут хвощ полевой, щавель, подорожник, лютик, вероника дубравная.

● На слабокислых и нейтральных – ромашка непахучая, мать-и-мачеха, пырей ползучий, вьюнок полевой, бодяк, клевер.

● На плодородной земле, имеющей реакцию почвенного раствора, близкой к нейтральной, селится двудомная крапива.

Тип грунта	Необходимые добавки
Песчаный	Торф, навоз, минеральные удобрения
Глинистый	Соломистый навоз, песок, компост, дерновой грунт, минеральные удобрения
С повышенной кислотностью	Негашеная или гашеная известь, древесная зола



«Моя прекрасная дача»

Журнал «Моя прекрасная дача» – это кладезь советов дачников и садоводов по самым разнообразным темам: дача, сад, огород, цветы, плодовые деревья, ландшафтный дизайн, семена, рассада, полив, уход, хранение урожая, благоустройство участка. На страницах журнала садоводы делятся своим богатым опытом, задают вопросы и получают ответы.

Сайт журнала: <https://mdacha.ru>



№6
март
2019

МОЯ ПРЕКРАСНАЯ ДАЧА

Лучшие советы дачников и садоводов

12 Актуальная тема



О чем задумались ветки?

Ранней весной в садах только и раздается что целканье секаторов да повизгивание ножовок – полным ходом идет работа по «причесыванию» деревьев. Но, может быть, стоит взглянуть на старое правило под новым углом? Возможно, точка зрения автора многим покажется спорной, но кое-какое рациональное зерно в ней есть.

Ежевика
Счет 30:3 в пользу
«КОЛЮЧКИ»



Абрикосы
Берегите шейки!
Картофель
Вилы помогают
в посадке
Кабачки
Где лучше: на
грядке или
в бочке?
Острый вопрос
Спина – главное
для дачника

Поделитесь опытом!
1000 рублей за каждое
опубликованное письмо!

12+



ПЕРЕДОВОЙ ОПЫТ

СЕКРЕТЫ ОБРЕЗКИ ДЕРЕВЬЕВ

Принято считать, что плодовые деревья надо обрезать до распускания почек. Но давайте подумаем вот о чем. Когда деревья молоденькие и свою жизненную силу набирают постепенно, год от года, тогда, действительно, стрижку их крон уместно проводить в указанные сроки, потому что ветки после обрезки будут долго «думать», что им делать. Именно по этой причине гораздо предпочтительнее их формирование ранней весной.

А если деревья уже взрослые, и им лет по 15–20? У них же к этому времени отрастают мощные корни, которые обеспечивают их полным и бесперебойным питанием. И если у таких «стариков» обрезать ветки до распускания почек, то, когда эти деревья проснутся, они начнут с утроенной энергией пытаться восполнить нанесенный им ущерб. Это же так естественно для любого здорового, сформировавшегося и полного сил организма, который восстал от сна и обнаружил, что его кое в чем без спроса ущемили! И что тогда получается? А то,

что у обрезанных веток начнется усиленный рост всяких юных отводков. А они полноценно плодоносить начнут скоро. Не говоря уже о том, что на следующий год «закурчавившаяся» крона придется обрезать еще сильнее, и так далее – замкнутый круг. И что, будем выращивать дерево на древесину? Нам-то нужен урожай, да еще и богатый, да еще и каждый год.

Вот почему я плодовые деревья обрезаю через две недели после того, как они отцветут.

Пробудившейся силушкой своей мои любимцы «играть» уже к этому времени перестают, из их обрезанных веток потом вырастает единичные, зато крепкие и сильные отводки (а не многочисленные и длинные «хлысты»), которые тоже быстро набирают крепость и в самое ближайшее время уже будут способны давать урожай.

Если же речь идет об омолаживающей обрезке старого дерева, которое, наобо-



рот, в силу своего возраста стало терять силу и урожайность, то я растягиваю его на несколько сезонов, иначе «старички» могут не пережить столь масштабной операции. Например, если у дерева в нижнем ярусе три ветки, которые мне надо убрать, то весной я срезаю только по одной штуке. И делаю это так, как показано на рисунке. Долго? А быстро только кошки плодятся, как говорят в народе.

При этом все ветки срезаю вдоль стволов, не оставляя пеньков, а получившиеся раны хорошо зачищаю, натираю щавелем и после полного высыхания замазываю садовым варом.

Что же касается ягодных кустарников, то их ветки я по весне обрезаю на 1/3, убирая весь свежий прирост – на нем ведь все равно почки малопродуктивные.

Нина Павловна
ЕВТЕЕВА

п. Заокский Тульской обл.

моя прекрасная дача

«Пенсионер-дачник»

Журнал «Пенсионер-дачник» - копилка дачного опыта. Здесь собраны полезные советы по выращиванию цветов, ягод, фруктов и овощей, новые огородные «эксперименты» и интересные открытия.

Сайт журнала: <https://www.dachnik.media>



Пенсионер Для души и урожая

Дачник

№ 6 • Июнь • 2019

НОВИНКА! 12+

Лилейник: выбираем сорта



5 вопросов про сливу

Если заболели томаты



Божья коровка? К урожаю!

Садовые дорожки в экостиле



Найдите подход к сорнякам!

ВНИМАНИЕ! ОТКРЫТА ПОДПИСКА! ИНДЕКС П2075

ЦЕЛЕБНЫЕ ГРЯДКИ

Прополем и съедем!

Рвешь-рвешь сорняки, а они все лезут и лезут... Но попробуйте посмотреть на это иначе, найти позитив. Например, пока свой урожай спеет, свежие витаминные сорняки уже можно есть!



Крапива

Крапива – кладь полезных веществ, едва ли не самое лучшее, что может вырасти на вашем участке. Она хороша и как наружное средство – для волос и кожи, и как внутреннее – выводит токсины, улучшает кровоснабжение, борется с воспалениями и снижает уровень сахара. Но нежная молодая крапива еще и очень вкусна! Собирать ее сложно: колется. А вы возьмите ножницы и стригите прямо в кастрюлю. Потом только и надо, что ошпарить ее крутым кипятком: из опасной кусачки она превратится в обычную нежную зелень, которую легко и приятно готовить. Тогда ее можно добавлять в салаты и к бутербродам, в супы и к тушеным овощам, к мясу, творогу... В общем, как и любую другую зелень. Но самое лучшее, это, конечно, щи.

Зеленые щи. Щи из крапивы – старинное русское блюдо, поэтому рецептов его великое множество. Главное, уловить принцип приготовления, а дальше можно экспериментировать. Итак, в основе – бульон. Либо отвариваем курицу и затем добавляем туда картошку, либо – если суп постный – кидаем картошку сразу в воду. Вместо картошки можно взять гречу, пшено или рис. Затем добавляем тертую морковь с луком. Можно сделать зажарку, можно в сыром виде.

Теперь черед зелени. К ошпаренной крапиве по желанию добавляйте сныть, лебеду, шпинат или щавель. Поварите буквально минуточку. При подаче зеленые щи традиционно забеливают ложкой другой сметаны и украшают разрезанным пополам яйцом всмятку. Подают с ароматным черным хлебом.



Мокрица

Однажды мы вынуждены были на год забросить дачное хозяйство, а когда приехали в начале лета, обнаружили в теплице заросли мелколистной травы. Так я познакомилась с мокрицей и ради эксперимента попробовала приготовить с ней несколько блюд по рецептам из Интернета. Больше всего мне понравилась яичница.

Яичница с мокрицей. 150 г мокрицы промойте и обдайте кипятком. Вместе с 30 г репчатого лука мелко нарежьте и обжарьте на сливочном масле до готовности. Залейте сверху двумя яйцами, посолите и жарьте до готовности.

Одуванчик

Листья этих растений очень полезны, но содержащийся в них млечный сок ощущают горчит. Так что это на любителя. А вот цветы – медовые, ароматные – обычно нравятся всем.

Солнечное варенье. Понадобится: 1 кг сахара, 0,4 л воды и около 200

головок одуванчиков (желтых, максимально раскрытых, без стеблей). Также можно добавить лимон или апельсин, чтобы не было слишком приторно. Одуванчики промойте, залейте водой, при желании добавьте сок и цедру цитруса. Прокипятить в течение 10 минут, слить через марлю, чтобы получился чистый отвар. В него добавить сахар и уварить до консистенции меда.

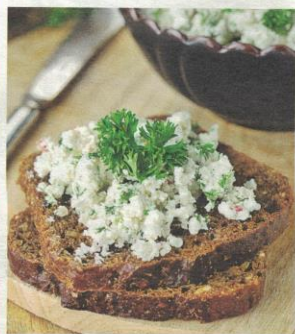
Одуванчиковый сироп. Больше пользы, конечно, в «варенье без варки», поэтому если есть место в холодильнике, сделайте на пробу баночку такого сиропа. На дно банки насыпьте 1 см сахара. Цветы одуванчика промойте и укладывайте в банку слоями, пересыпая сахаром. Закройте крышкой и поставьте в холодильник. Через месяц сироп будет готов.

Сныть

Самый противный северный сорняк, и он же – самая вкусная и универсальная трава. Говорят, снытью питался сам Серафим Саровский в своем отшельничестве. И неудивительно: в русской традиционной кухне ее молодые черешки и листья добавляют в супы и салаты, окрошки, зеленые щи и ботвино, даже маринуют и квасят, как капусту! Я же предлагаю сделать из сныти пасту для бутербродов.

Творожная паста со снытью. Сныть промыть, обдать кипятком и мелко порубить. Половину стакана рубленой зелени смешать с натертым на терке огурцом, добавить 100 г сливочного масла и 200 г творога. Если творог жирный, масла можно меньше, а если хотите кислинки, можно масло заменить сметаной, а еще при желании можно все подсолить. Смесь перетереть или довести до однородного состояния блендером. Намазывать на хлеб или булку.

Елена КУЧУМОВА, г. Санкт-Петербург



«Цветы в саду и дома»

Издание является приложением к журналу «Приусадебное хозяйство». Каждый номер журнала посвящен либо одному виду растений/кустарников (выбор места посадки, почвосмеси, уход), либо одному виду работ (обрезка), либо элементам садового дизайна.



2020
НОЯБРЬ

В ДОМАХ
И САДАХ

ЦВЕТУЩИЙ КАРКАС САДА

Галина АРТЕМОВА

Муниципальная библиотека
№ 3

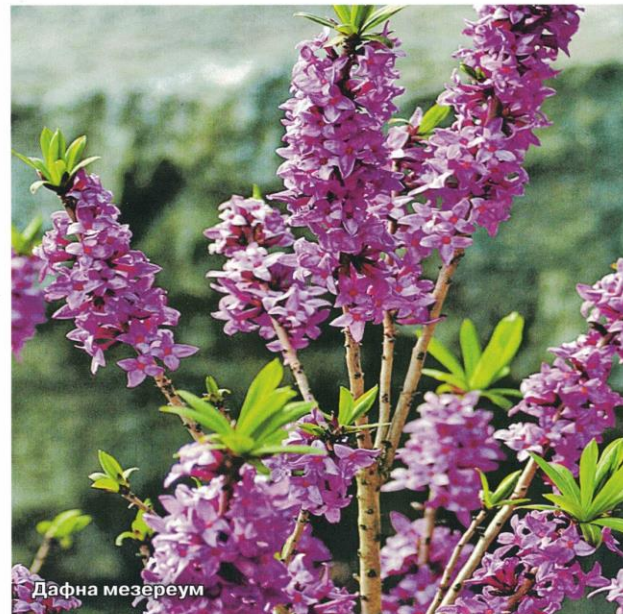


НАШЕСТВИЕ ДИКАРЕЙ

Наша российская флора - неисчерпаемый кладезь интереснейших растений. Мы часто даже не задумываемся, насколько она богата цветущими кустарниками, которые могут расти в наших садах. К тому же многие дикорастущие растения гораздо выносливее и пластичнее своих культурных сородичей.

Дафна мезереум, она же волчье лыко, волчегородник, - прекрасное лесное растение с очень ранним сроком цветения. Обычно первые цветки распускаются уже в апреле, распространяя волшебный аромат и оправдывая еще одно название растения - лесная сирень. Цветение длится от двух недель до месяца. Вслед за цветками на ветвях появляются узкие и длинные листочки, похожие на ивовые. А летом куст украшают ярко-красные ягоды. О том, что они очень ядовиты, все знают, наверное, с детства. Видимо, поэтому этот лесной кустарник не получил большого распространения в наших садах.

Куст дафны хорошо разрастается и ветвится в полутени. Но чтобы придать растению декоративный



Дафна мезереум



Ягоды дафны смертельно ядовиты! От растения стоит отказаться, если в саду бывают маленькие дети.

«Люблю цветы»

Журнал о садовых и домашних цветах, декоративных растениях, приложение к журналу «Моя прекрасная дача».

Это издание и для опытных цветоводов, и для любителей. Первым будут интересны рекомендации профессионалов, вторым опыт обычных цветоводов, которым они делятся на страницах журнала.



ЛЮБЛЮ ЦВЕТЫ!

НАСТОЛЬНЫЙ ЖУРНАЛ ЦВЕТОВОДА

№8 • 2019

12+

 МОЯ ПРЕКРАСНАЯ
Дача

Самая желанная

Вы любите и умеете выращивать цветы?
 Знаете секреты? Поделитесь опытом!

Автор каждого опубликованного письма получит

700 руб.


Георгин 3

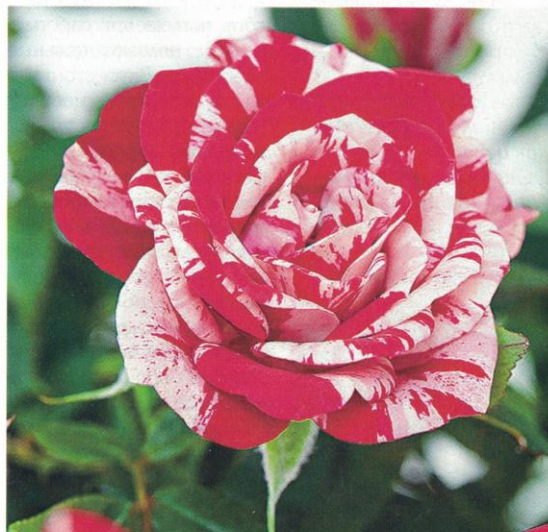
Цветок,
 который всегда
 в моде


Нимфея

Яркая звезда
 дачного
 водоема



▲ R. Love me Tender



▲ R. Parade Gigi

Как вести себя с царицей

Я приобретаю саженцы роз только в питомниках и при этом всегда подвергаю их осмотру. Хорошие саженцы должны иметь толстый стебель и разветвленный корень. Перед посадкой срезаю корни я укорачиваю.

При посадке подкармливаю цветы специальными минеральными удобрениями для роз. Поливаю обильно, но не часто (не реже одного раза в неделю, а если лето сухое, то чаще).

Никогда не забываю о том, что розы любят солнце.

Рыхление почвы – это обязательная процедура, необходимая для правильного развития роз. Почву я рыхлю после полива и делаю это очень осторожно, поскольку глубокое рыхление может повредить корни растения. Для улучшения почвы можно подсыпать в нее торф, компост, перегной или крупнозернистый песок.

Первую подкормку я провожу в апреле, вторую – в середине мая. Жидкие удобрения использую не чаще раза в месяц. Не советую пренебрегать прополкой, сорняки нужно удалять! Если они разрастутся, то будут вытягивать из почвы питательные вещества и воду.

Успешное выращивание роз в первую очередь зависит от правильного ухода. Пусть ваши розы всегда вас радуют!

🌿 Светлана Ивановна
 ТАНЦЮРА, г. Одинцово
 Московской обл.